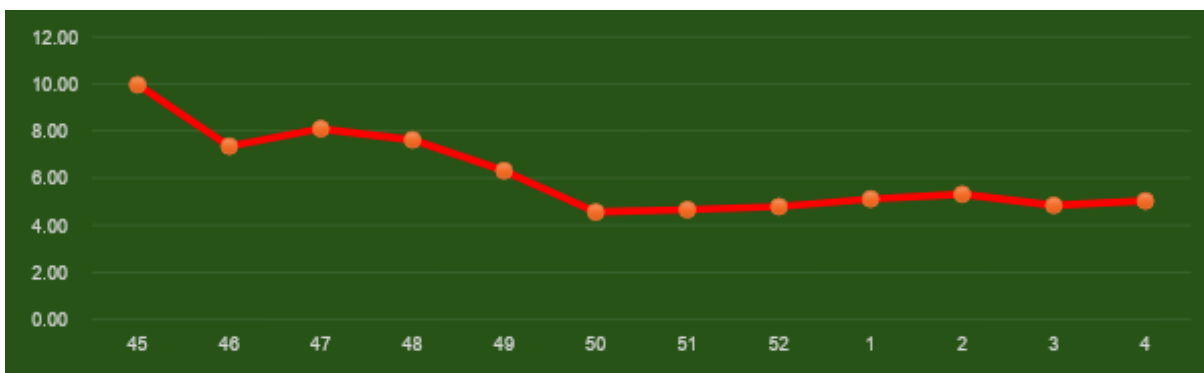


## ANÁLISIS DE LIQUIDACIONES DE CEREZAS

TEMPORADA 2023-2024



### Cómo nos fue...

La temporada 2023-2024 ya es parte de la historia y, sin duda, será recordada como una temporada exitosa para el mundo de la cereza. Si bien las zonas tempranas se vieron afectadas por eventos climáticos que causaron pérdidas en variedades como Royal Dawn y Santina, en adelante el clima trató bien a los productores y las cosechas avanzaron de buena forma. Las plantas y exportadoras hicieron nuevamente un excelente trabajo para llegar con un buen producto a destino, lo que marcó una excelente temporada de retornos, logrando mantener precios altos hasta el fin de la temporada, lo que significó un alivio para los productores de zonas tardías, que venían hace años siendo castigados con bajos precios.

No obstante, debemos recordar que tuvimos una baja de exportación de cerezas cercana al 25% de lo estimado inicialmente por la industria, donde se apostaba a llegar a los 100 millones de cajas y donde el número final fue de sólo 83 millones; esto obviamente pudo haber sido un factor que incluyera en mantener la presión de precios altos.

Como nota aparte, está el regreso de Regina, que en los últimos años había sufrido precios bajos, debido a problemas de calidad o condición; este año retomó el camino de los buenos precios, dándole un alivio a los productores que habían apostado por esta variedad.

Como ya es sabido, la calidad sigue siendo fundamental a la hora de obtener resultados, por lo que producir fruta que califique para las mejores etiquetas de cada exportadora, siempre será bien recompensado. De la misma forma, el calibre es cada año más exigente y los calibres grandes (2J up) son los que obtienen los mejores precios, distanciándose cada vez más de L-XL y J.

## Cifras chilenas...

Para poner en contexto la temporada, es importante mirar el escenario global e histórico de Chile de los últimos años. Las siguientes cifras fueron obtenidas del Anuario de Cerezas 2024, de la empresa **IQonsulting**, el que se recomienda leer para obtener extenso detalle.

En términos de volúmenes exportados desde el hemisferio sur, Chile se mantiene firme en la punta con sobre el 96% de los envíos en los últimos 3 años. Durante la pasada temporada la producción chilena total no aumentó, de hecho, bajó un 0,3%.

Tabla 1: Exportaciones Hemisferio Sur.

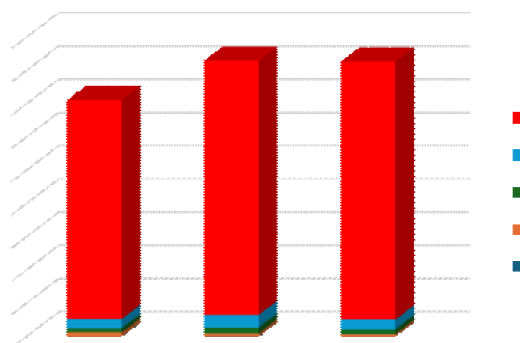
Etiqueta ▾						
Origen ▾	Temp 21-22		Temp 22-23		Temp 23-24	
	Cajas 5 Kn	%	Cajas 5 Kn	%	Cajas 5 Kn	%
Chile	71.270	96,4%	83.049	97,0%	82.796	96,1%
Argentina	1.094	1,5%	959	1,1%	1.442	1,7%
Australia	788	1,1%	674	0,8%	899	1,0%
N Zelanda	645	0,9%	737	0,9%	850	1,0%
Sudafrica	140	0,2%	194	0,2%	143	0,2%
<b>Total general</b>	<b>73.936</b>	<b>100%</b>	<b>85.613</b>	<b>100%</b>	<b>86.130</b>	<b>100%</b>

Fuente: Anuario Cerezas 2024 - IQonsulting



En términos de destinos, Lejano Oriente sigue representando más del 92% del volumen.

Gráfico 1: Envíos Chilenos por Destino (Cajas 5Kn)



Fuente: Anuario Cerezas 2024 - IQonsulting

Finalmente, la variedad más exportada continúa siendo Lapins, con mas del 40% de los envíos, seguida por Santina (20%), Regina (19%) y Sweetheart (4%).

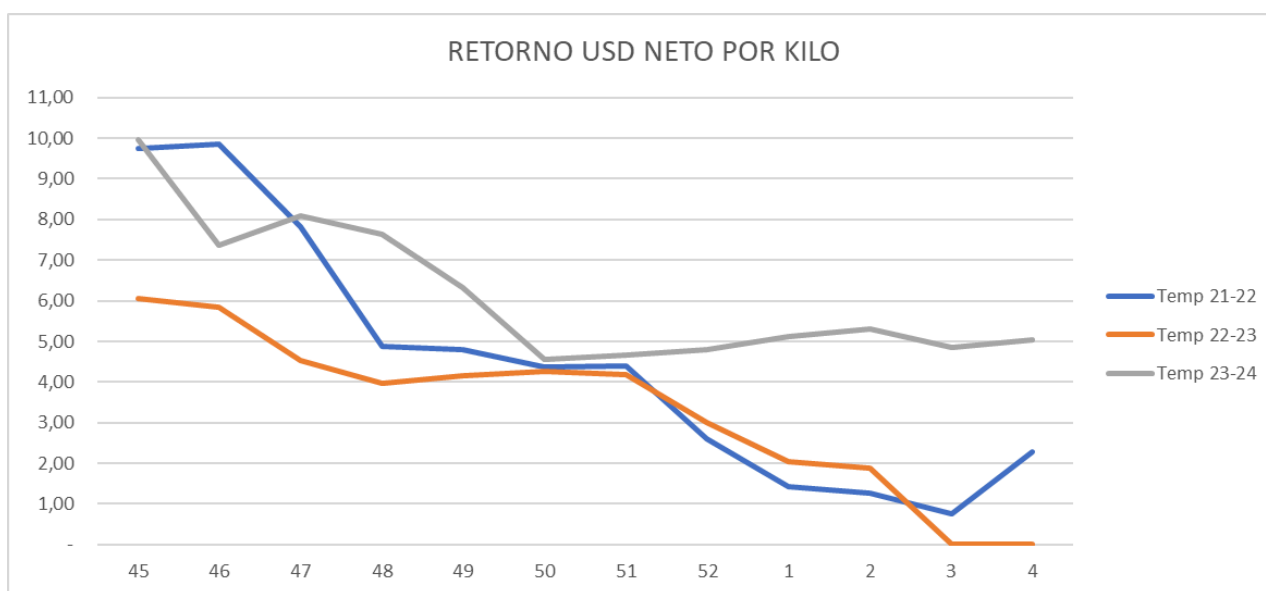
### Análisis de Liquidaciones...

Por quinto año consecutivo, como **CYD Asesores**, realizamos nuestro servicio de Análisis de Liquidaciones de Cerezas, buscando ser un apoyo para productores y exportadoras, ayudando a explicar las cifras de las liquidaciones, buscando así que los productores entiendan bien sus precios y mejoren su gestión interna y rentabilidad final.

Las siguientes cifras corresponden a un resumen de la base obtenida este año de nuestro servicio de liquidaciones, donde se consolidaron cerca de 20 millones de kilos exportados, 32 exportadoras y 150 productores.

Como vemos en el siguiente Gráfico, a diferencia de las últimas 2 temporadas, donde las zonas tardías recibieron bajos precios, este año se observó un precio sostenido desde la semana 50 en adelante, logrando promedios ponderados cercanos a los 5 dólares.

Gráfico 2:

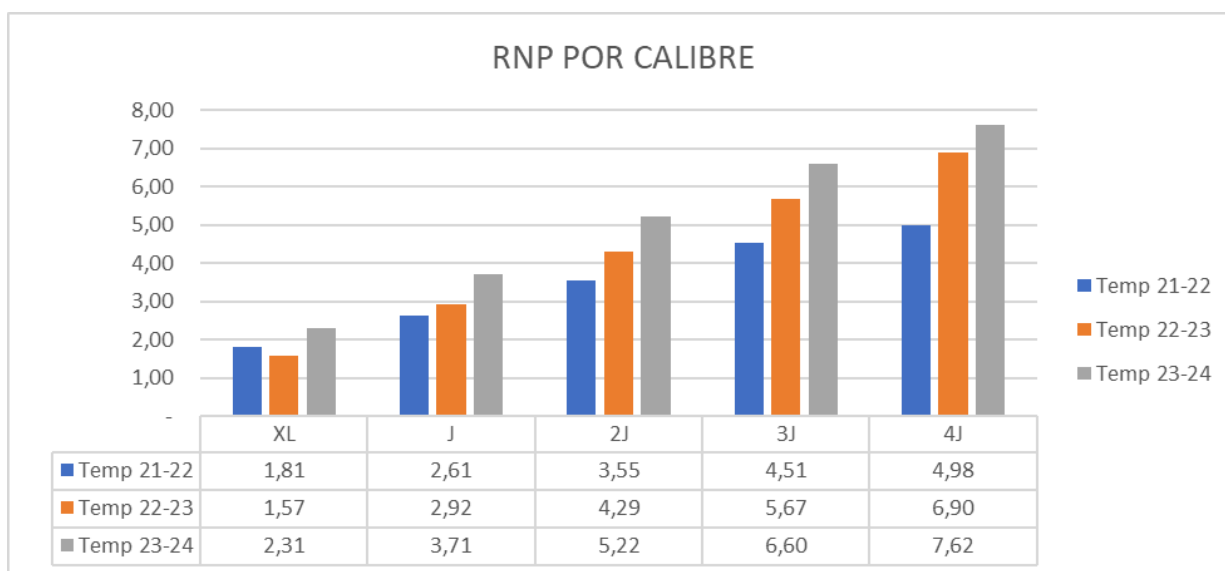


\* Fruta Cat 1, XL-5J \*\* Semana de Despacho.

Con respecto a los calibres, el mercado sigue pagando los calibres mayores a mejor precio y cada año sigue aumentando la brecha de precios.

Si para la temporada 2020-2021 la diferencia de precio entre 4J y XL era de 3,17USD/kilo, la última temporada esa diferencia llegó a 5.31USD/kilo. Dato fundamental para nuestros productores, que deben agotar las medidas para obtener buenos calibres e ir dejando atrás L y XL, ya que, de seguir en este camino, estos calibres en el corto plazo debieran desaparecer.

Gráfico 3:



\* Se eliminaron las semanas 44-47.

Los precios entre variedades también muestran diferencias; si bien la variable semana es fundamental, ya que para las semanas muy tempranas (43-47), los precios pueden ser altísimos y distorsionar el análisis, si observamos solo precios de las semanas 49 en adelante y fijamos la vista solo en el calibre 2J, podemos crear un pequeño ranking varietal.

Tabla 2: Ranking Varietal, RNP Calibre 2J

Variedad	Temp 21-22	Temp 22-23	Temp 23-24
Rainier	5,50	6,76	7,26
Kordia	5,28	7,16	6,89
Regina	1,63	4,25	6,10
Santina	5,13	4,62	5,28
Bing	4,16	5,11	5,19
Lapins	3,79	4,13	4,73
Stella	2,44	4,06	4,57
Sweetheart	2,24	3,27	4,39
Royal Dawn	3,39	2,80	4,29

\*Se excluyen las semanas 48 y anteriores.

Es importante recordar que no todas las variedades tienen los mismos potenciales de calibre, por lo que este análisis debe considerar la curva de cada productor y cada variedad, pero la tabla nos muestra que variedades son mejor pagadas al mismo calibre.

Como tabla resumen de los precios de la temporada reciente, se consolidó la siguiente tabla, considerando las 4 variedades más exportadas de Chile:

Tabla 3: RNP por Kilo temporada 23-24

	XL	J	2J	3J	4J	
Santina	47	5,09	6,80	8,37	10,31	11,80
	48	4,51	6,67	8,16	9,70	10,67
	49	3,37	4,91	6,54	7,76	8,76
	50	2,61	3,59	4,73	5,67	6,48
	51	2,03	3,32	4,56	5,70	6,35
	52	2,18	3,12	4,70	5,95	6,88
	1	1,24	2,70	4,45	6,01	7,27
	2	1,42	4,57	4,66	6,44	7,44
<b>Total Santina</b>	<b>2,99</b>	<b>4,43</b>	<b>5,86</b>	<b>7,36</b>	<b>8,88</b>	
Lapins	47	5,54	6,37	7,98	8,86	8,43
	48	2,63	3,36	5,30	8,04	9,83
	49	2,77	4,07	5,55	6,70	7,96
	50	2,49	3,58	4,77	5,78	6,42
	51	2,30	3,45	4,79	6,02	6,99
	52	2,07	3,26	4,71	6,20	7,27
	1	1,68	3,16	4,69	6,16	7,42
	2	1,83	3,18	4,70	6,16	7,40
<b>Total Lapins</b>	<b>2,05</b>	<b>3,31</b>	<b>4,75</b>	<b>6,13</b>	<b>7,18</b>	
Regina	50	3,18	4,80	5,77	4,75	9,92
	51	2,87	4,26	6,68	8,08	9,35
	52	2,69	4,07	6,01	8,02	9,28
	1	2,48	4,04	5,96	8,07	9,48
	2	2,68	4,20	6,17	8,07	9,34
<b>Total Regina</b>	<b>2,64</b>	<b>4,15</b>	<b>6,10</b>	<b>8,07</b>	<b>9,39</b>	
Sweetheart	51	1,92	3,36	4,82	6,41	7,95
	52	1,35	3,15	4,36	5,91	7,13
	1	1,40	3,01	4,40	5,87	6,68
	2	1,64	3,16	4,39	5,68	6,52
<b>Total Sweetheart</b>	<b>1,53</b>	<b>3,13</b>	<b>4,39</b>	<b>5,78</b>	<b>6,67</b>	

### Qué se nos viene....

Con este nivel de precios, el rubro de la cereza sigue manteniéndose como uno de los cultivos más rentables de la industria chilena, por lo mismo, el aumento de plantaciones nuevas y por ende la entrada de nuevos kilos al mercado está a la vuelta de la esquina. Según expertos ya contamos con más de 70 mil hectáreas plantadas, lo que nos llevará a producir más de 120M en los próximos años, lo que seguirá poniendo a prueba la industria y obligándonos a nosotros, productores, asesores y exportadores, a producir la mejor fruta para mantener la sustentabilidad del negocio.

**Francisco Duboy P**

**CyD Asesorías SPA**